



# Verksamhetsplan 2026

---

Miljö och byggnämnden

## Innehåll

<b>1 Inledning</b> .....	<b>1</b>
<b>2 Uppdrag</b> .....	<b>2</b>
<b>3 Organisation</b> .....	<b>3</b>
<b>4 Verksamhet</b> .....	<b>4</b>
<b>5 Visionen om framtidens Luleå 2040</b> .....	<b>6</b>
5.1 Prioriterade områden.....	7
<b>6 Miljö och byggnämndens målsättningar</b> .....	<b>8</b>
6.1 Välfungerande vardag för alla .....	8
6.1.1 Stärk service och kvalitetskultur .....	9
Digitalisering och ny teknik .....	10
6.1.2 Effektivt ledarskap .....	10
6.2 Mer Luleå för fler luleåbor .....	11
6.2.1 Hållbar utveckling.....	12
6.2.2 Främja bostadsbyggandet .....	12
6.3 Trygg i Luleå.....	13
6.3.1 Ökad resiliens .....	13
6.3.2 Infosäkerhet och säkerhetsskydd.....	14
6.4 Klimatsmart och naturpositiv .....	14
6.4.1 God folkhälsa och rena miljöer .....	15
6.4.2 Uppmuntra hållbara val.....	15
6.4.3 Rådgivning .....	17
6.5 Blomstrande näringsliv.....	17
6.5.1 Främjande och pedagogisk myndighetsutövning .....	18
6.5.2 Påskynda tillståndsprocessen.....	18
6.5.3 Effektivitet .....	19
<b>7 Ekonomi</b> .....	<b>20</b>
<b>8 Uppföljning</b> .....	<b>21</b>

## 1 Inledning

Miljö- och byggnadsnämndens verksamhetsplan är ett dokument för planering och styrning. Planen beskriver bakgrunden till miljö- och byggnadsnämndens prioritering och bidrag till förverkligande av kommunövergripande måluppfyllelse 2040. I samband med att nämnden beslutar om sin verksamhetsplan beslutar den även om nämndens plan för intern kontroll. Avdelning miljö och bygg inom infrastruktur- och serviceförvaltningen ansvarar för att omsätta planerna i praktisk handling.

Den nya organisationen ska stärka förutsättningarna för gränsöverskridande samverkan och fokus på de vi finns till för. Under mandatperioden kommer partnerskap, service och tillgänglighet vara i förvaltningens fokus.

Luleå kommuns service, oavsett om det riktar sig till samhällskollektivet, till enskilda individer och företag eller internt till kommunens medarbetare, ska ligga i nationell framkant när det gäller nöjda kunder, kvalitet och effektivitet. Servicekulturen ska genomsyra hela förvaltningen som i sin tur ska stärka servicekulturen i hela kommunen. Förvaltningen ska särskilt samordna, utveckla och optimera resurser inom kommunkoncernen och tillsammans med andra kommuner och nationella aktörer i syfte att underlätta medborgarnas tillgänglighet till offentlig service och bidra till likvärdig service för alla.

Vi gör det lätt att göra rätt för en fungerande och hållbar vardag. Tillsammans utvecklar vi service i nationell framkant.

## **2 Uppdrag**

### **Miljö- och byggavdelningen – en drivkraft för hållbar utveckling i Luleå**

Miljö- och byggavdelningen arbetar för att skapa ett långsiktigt hållbart och attraktivt Luleå – för dagens invånare och framtida generationer. Genom att förena social, ekologisk och ekonomisk hållbarhet i en balanserad helhet bidrar vi till kommunens utveckling. Vårt uppdrag vilar på lagstiftningens grund, som ger ramar och vägledning för hur samhällets krav ska uppfyllas.

I vår myndighetsroll, med ansvar för tillsyn och prövning, säkerställer vi att dessa krav efterlevs. Vi ser oss som en katalysator för hållbar tillväxt – där utveckling och miljöhänsyn går hand i hand. Genom att ställa krav på rätt nivå skapar vi proportionerliga insatser som ger tydlig effekt och nytta.

### **Vi bygger framtiden – tillsammans**

Genom vårt dagliga arbete med tillsyn och beslut inom våra olika verksamhetsområden bidrar vi till ett samhälle där det är enkelt att göra rätt. Vi strävar efter att vara en myndighet som inte bara kontrollerar, utan också vägleder och främjar. Med ett pedagogiskt förhållningssätt hjälper vi Luleåbor och företag att förstå och möta samhällets krav – alltid med målet att tillsammans ta ansvar för en hållbar framtid.

### **Framåt med flexibilitet och förankring**

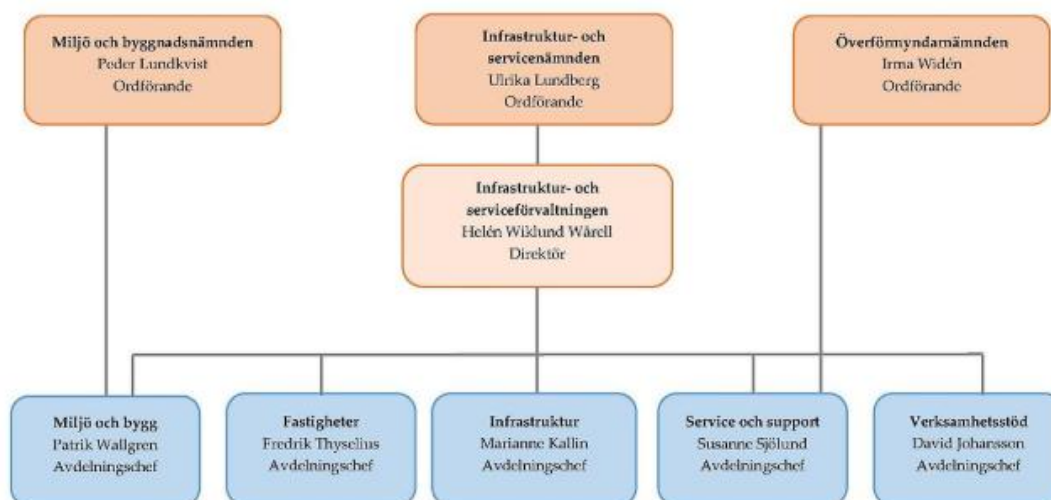
Vår verksamhet präglas av ambitionen att erbjuda service i nationell framkant, samtidigt som vi bygger en attraktiv kommun. I en tid av snabba förändringar, både lokalt och globalt, är det avgörande att vi arbetar enligt våra strategiska planer – men också att vi har förmågan att anpassa oss till nya förutsättningar och behov.

## 3 Organisation

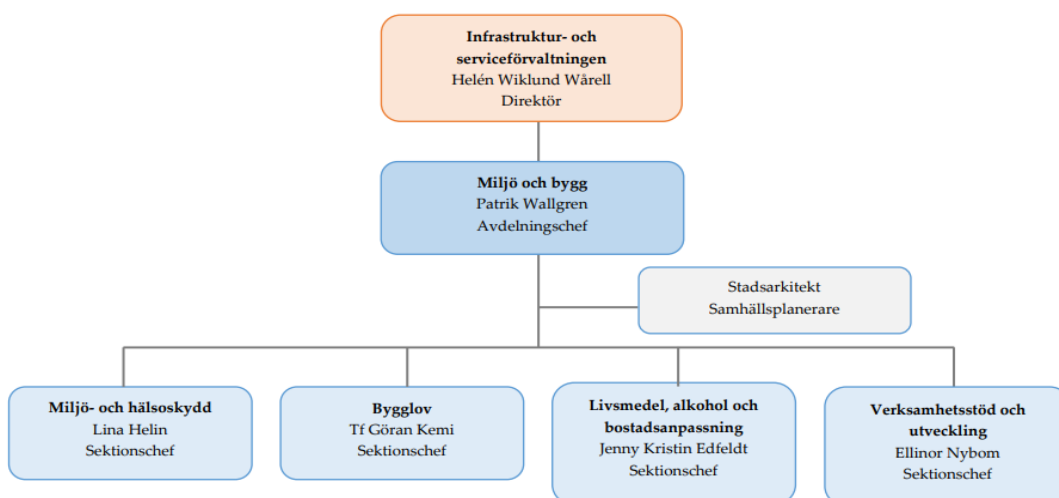
*Från VEP 2025 med uppdatering av organsationsbild.*

Miljö- och byggnadsnämndens verksamhet bedrivs av en avdelning inom infrastruktur- och serviceförvaltningen, avdelning miljö och bygg. Avdelningen har, på samma sätt som övriga avdelningar inom infrastruktur och serviceförvaltningen tillgång till stödresurser från avdelning Verksamhetsstöd.

*Infrastruktur- och serviceförvaltningen*



*Avdelning Miljö och bygg*





Avdelning miljö och bygg består av sektionerna Bygglov, Miljö- och hälsoskydd, Livsmedel, alkohol och bostadsanpassning samt Verksamhetsstöd och utveckling. Totalt arbetar ca 60 personer inom avdelningen.

Avdelningsorganisationen bistår nämnden med utredningar och stödjer de politiska beslutsfattarna med tydliga och väl genomarbetade beslutsunderlag, tar fram rekommendationer om genomförande och verkställer fattade beslut.

## 4 Verksamhet

Miljö och byggavdelningen är en central del av Infrastruktur och Serviceförvaltningen. Denna avdelning samverkar med andra avdelningar såsom Fastigheter, Infrastruktur, Service och Support samt Verksamhetsstöd. Syftet är att tillsammans skapa en effektiv och hållbar förvaltning av kommunens resurser och tjänster.

Avdelningen får stöd från Verksamhetsstöd inom flera viktiga områden, inklusive ekonomi, utveckling, uppföljning och analys. Dessutom erbjuds stöd inom HR, IT-samordning och kommunikation, vilket bidrar till att säkerställa en välfungerande och samordnad verksamhet

### **Sektion Bygglov**

Sektionen Bygglov ansvarar för tillsyn, tillstånd och prövning enligt plan- och bygglagen. Dessutom hanteras strandskyddsdispens enligt miljöbalken. Sektionen spelar en viktig roll i att säkerställa att byggnationer sker enligt gällande lagar och regler.

### **Sektion Miljö**

Sektionen Miljö ansvarar för tillsyn, tillstånd och prövning inom miljöbalkens ramar. Sektionen är uppdelad i två team: Miljö och Hälsoskydd. Dessa team arbetar för att skydda miljön och främja god hälsa genom att övervaka och reglera verksamheter som påverkar dessa områden.

### **Sektion Livsmedel, alkohol och bostadsanpassning**

Denna sektion ansvarar för tillsyn och tillstånd enligt livsmedelslagen och alkohollagen. Inom sektionen finns även ett team som arbetar med bostadsanpassningsbidrag, vilket innebär att stöd ges till personer som behöver anpassa sina bostäder för att kunna bo kvar hemma.

### **Sektion Verksamhetsstöd och utveckling**

Sektionen Verksamhetsstöd och utveckling har som uppgift att stötta avdelningen med administration, systemsupport och vissa IT-relaterade frågor. Sektionen arbetar även med verksamhetsutveckling för att förbättra och effektivisera arbetssätt. Här finns också rådgivare, luftövervakning och Fairtrade-verksamhet som bidrar till hållbar utveckling och rättvis handel.

## 5 Visionen om framtidens Luleå 2040

Vision Luleå 2040 innebär att vi nu är på väg mot framtidens Luleå. Vi ska tillsammans skapa ett attraktivt, hållbart Luleå med Sveriges bästa service. Och plats för minst 100 000 Luleåbor.

Vårt uppdrag är att erbjuda en fungerande plats och vardag för dagens och morgondagens luleåbor. Det gör vi genom att driva samhällsbygget, leverera välfärd och säkra den lokala demokratin.



Tillsammans skapar vi ett hållbart,  
attraktivt Luleå med Sveriges bästa service.

Och plats för minst **100 000** Luleåbor.

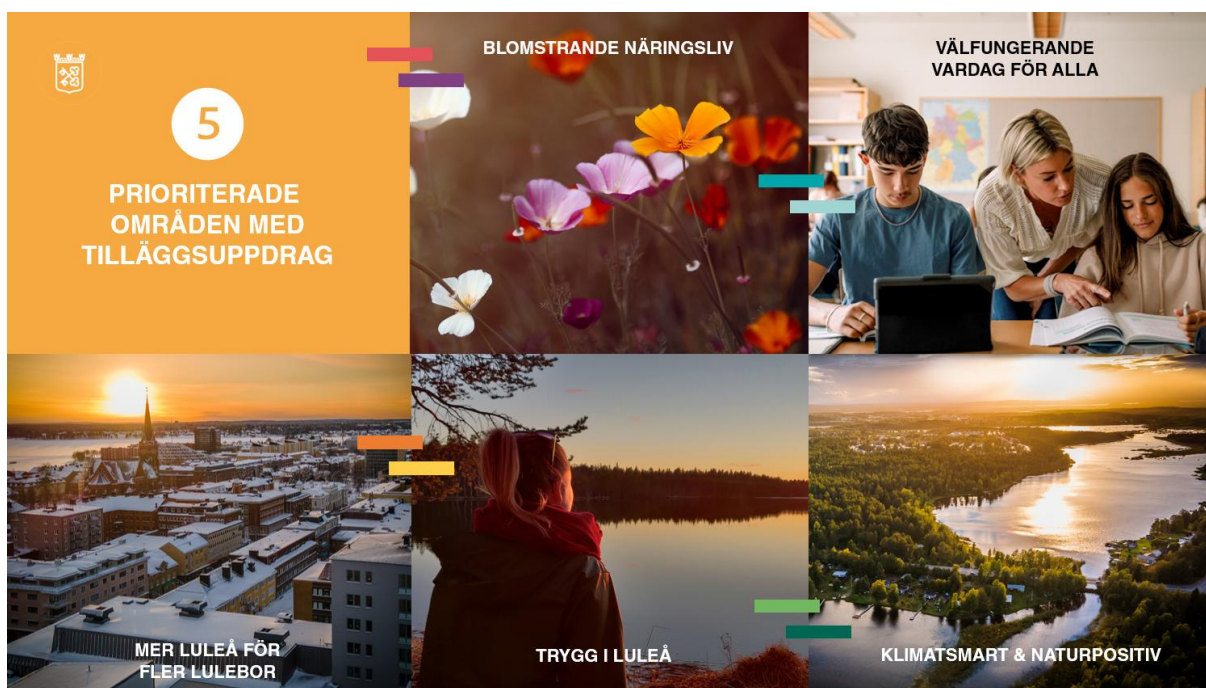


## 5.1 Prioriterade områden

Kommunkoncernen har fem prioriterade områden och tilläggsuppdrag på väg till visionen om framtidens Luleå 2040 då vi ska bland annat skall:

- Vara 100 000 Luleåbor
- Ha 0 klimatpåverkan
- Ökat med 5 000 nya jobb
- Ha en 100% fungerande vardag

Luleå kommunkoncern ska i alla verksamheter inför 2026, med utgångspunkt i sina grunduppdrag, besluta om målsättningar för att bidra till kommunfullmäktiges prioriterade områden och tilläggsuppdrag.



Kommunfullmäktiges prioriterade områden visar hur kommunen valt att gruppera insatser som vi tillsammans utför för att uppnå den politiska viljeinriktningen, kommunala och globala hållbarhetsmål samt utveckla verksamheten. De prioriterade områdena med tillhörande effekter är de som följs upp i delårsuppföljning och årsuppföljning och måluppfyllelsen är en del vid bedömningen om kommunen uppnått god ekonomisk hushållning i verksamheten. De prioriterade områdena löper horisontellt genom organisationen, och här samverkar nämnder och bolag med utgångspunkt i den ansvarsfördelning som regleras i reglementen och ägardirektiv.

## 6 Miljö och byggnämndens målsättningar

Miljö och byggnämnden har med utgångspunkt från nämndens uppdrag beslutat om målsättningar för att bidra till kommunfullmäktiges prioriterade områden. Om inte annat anges sker finansiering av målsättningar inom tilldelad ram.



### 6.1 Valfungerande vardag för alla



Det prioriterade området syfte är att Luleå kommunkoncerns välfärd och service ska ligga i nationell framkant. Kommunkoncernen ska leverera service som bidrar till välfärd och gör att invånare kan ha en 100 procent fungerande vardag.

Kommunkoncernen ska leverera service som bidrar till välfärd och gör att invånare kan ha en 100 procent fungerande vardag. Arbetet behöver göras tillsammans med de som bor, verkar och vistas i Luleå, så att det utgår från invånarnas behov och förväntningar, och säkerställer att de är nöjda med de tjänster och service som kommunen erbjuder.

Kommunkoncernen står också inför stora demografiska förändringar med en ökning av invånare över 80 år och en långsam tillväxt av arbetskraften. För att möta välfärdens ökade behov krävs ett strategiskt arbete med **kompetensförsörjning**. Inriktningen för detta arbete handlar bland annat om ett effektivt ledarskap och ett stärkt medarbetarskap, hållbara arbetsplatser och ökad möjlighet att arbeta längre. Servicen behöver utvecklas på

resurseffektiva sätt med digitalisering, AI och ny teknik som motor för förändrade beteenden och nya lösningar.

**Miljö- och byggnadsnämnden** har beslutat om tre målsättningar som stöder det prioriterade området

- Stärkt service- och kvalitetsstruktur
- Digitalisering och ny teknik:
- Effektivt ledarskap

### 6.1.1 Stärk service och kvalitetskultur

Miljö- och byggavdelningen har en viktig roll i att stärka både service- och kvalitetsstrukturen inom kommunen. Tillsammans med infrastruktur- och serviceförvaltningen arbetar vi för att utveckla en stark servicekultur som inte bara genomsyrar vår egen förvaltning, utan även hela kommunkoncernens verksamhet.

Målet är att våra kunder, medborgare och företag – ska uppleva oss som en hjälpande hand som erbjuder stöd i komplexa processer och beslut. Miljö- och byggnadsnämnden bidrar aktivt till detta arbete, både genom deltagande i förvaltningens övergripande insatser och genom att kontinuerligt utveckla vår egen verksamhet mot en mer främjande och pedagogisk myndighetsutövning.

Vi strävar efter att möta våra kunder på ett sätt som gör det enkelt att göra rätt. Genom att skapa tydliga förutsättningar och vidareutveckla våra lösningar för självservice, vill vi underlätta kontakten med kommunen. Vår ambition är att erbjuda en smidig och tillgänglig service där varje individ känner sig sedd, hörd och har en nära dialog med oss som verksamhet.

Exempel på aktiviteter 2026

- Arbeta gemensamt inom förvaltningen kopplat till vårt uppdrag om "Sveriges bästa service"

Mätetal	Utfall 2025	Mål 2026
NKI	71	75

## **Digitalisering och ny teknik**

Avdelningen miljö och byggs arbete med att skapa, vidareutveckla och implementera lättanvända e-tjänster skapar bättre förutsättningar för en smidig och effektiv kommunikation mellan medborgare, företag och myndighet. Det utvecklingsarbetet är viktigt och kommer att fortsätta prioriteras framåt.

Artificiell intelligens (AI) öppnar upp nya möjligheter inom avdelningens arbetsprocesser. AI kan bidra med automatiserade sammanställningar, djupgående analyser och fungera som ett beslutsstöd i vissa typer av ärenden. Detta innebär en ökad effektivitet, förbättrad kvalitet i beslutsfattandet och en mer resurseffektiv verksamhet. Fokus i arbetet 2026 är att få mer inblick och lära sig vad vi kan använda tekniken redan idag och också ta sikte för att bygga tjänster som hjälper till i beslutsfattande och servicen mot våra kunder.

Miljö- och bygg kommer att aktivt följa den tekniska utvecklingen och arbeta för att ta fram nya digitala tjänster som förenklar vardagen för kommunens invånare och näringsliv. I detta arbete inkluderas även följande aktiviteter

Exempel på aktiviteter 2026

- Behovsinventering och beslutsunderlag för nytt ärendehanteringssystem
- Utbildning och inspiration kring AI:s möjligheter
- Utveckling av nya e-tjänster
- Förstudie för en AI-bot som servar våra medborgare och kunder.

### **6.1.2 Effektivt ledarskap**

Nämndens målsättning ligger i linje med kompetensförsörjningsstrategin vilken kopplar politiska mål till operativt arbete där fokus ligger på att bygga en robust organisation som attraherar, utvecklar och behåller den kompetens som krävs.

Genom ett effektivt ledarskap, med tydlig uppdragsbeskrivning, rimligt ansvar och rätt stöd i vardagen, och som är både närvarande, drivande och effektivt byggs tillit och skapas förutsättningar för ett starkt medarbetarskap och en kultur som främjar lärande, tillit, delaktighet och ständiga förbättringar. En hållbar arbetsmiljö där återhämtning, balans, tillit och trygghet är en naturlig del av vardagen stärker engagemanget och kvaliteten i verksamhetens resultat. Förvaltningen följer de nyckeltal som samlas in centralt.

Exempel på aktiviteter 2026

- Inspiration och utbildning kring ledarskap
- Arbete med ledarskap och medarbetarskap som skapar nytta

## 6.2 Mer Luleå för fler luleåbor

Mer Luleå för  
fler luleåbor

Det prioriterade området syfte är att **möjliggöra industrins omställning i rätt takt och driva på för en hållbar tillväxt** och samhällsomställning med kulturen som drivkraft. Inflyttningen till Luleå ska öka och livet mellan husen ska utvecklas. **Invånare ska känna sig delaktiga i samhällsomställningen och ha möjlighet att bidra.**

Mer Luleå för fler Luleåbor handlar om att bygga vidare på de kvaliteter som gör att vi som redan är Luleåbor trivs här, att Luleå ska utvecklas på ett sätt som både nuvarande och framtida Luleåbor uppskattar.

Stora industrisatsningar pågår i norr och bidrar till en omställning som har en tydlig grön profil. Luleå kommun driver aktivt på för en **hållbar tillväxt och samhällsomställning i nationell framkant**. Samarbetet i regionen är avgörande för att klara omställningen och mycket kommer att handla om att skapa goda förutsättningar att bo och verka både i **stad och på landsbygd**.

I landsbygderna finns ett rikt näringsliv och ett aktivt civilsamhälle med många föreningar som bidrar till aktiviteter och gemenskap för stora och små. **Livskraftiga landsbygder** är viktiga för hela kommunens utveckling, attraktivitet och omställning till ett hållbart samhälle.

Kommunen behöver gemensamt med andra både planera och genomföra utvecklad infrastruktur, verksamhetsområden samt olika bostadstyper och -områden. Förutsättningar som berör detta kan handla om tillgång till mark, se över arbetssätt från plan till genomförande och möjligheter till riskdelning mellan kommun och andra inblandande aktörer. Även de finansiella förutsättningarna är en utmaning.

Starka och utvecklade mötesplatser som är tillgängliga, inkluderande och kulturellt levande är centrala för att skapa ett samhälle där människor trivs och känner delaktighet, gemenskap och meningsfullhet. Kultur ska inte bara vara en upplevelse, utan ett sätt att delta i samhället och känna samhörighet. Öppna och mångkulturella samhällen präglas dessutom alltid av ett starkt kulturliv.

Invånares **delaktighet och inflytande** i lokala demokratiska processer och sammanhang behövs för att uppnå en hållbar samhällsomställning. Kommunens **kommunikation** med

invånare har också betydelse för kunskapen och förtroendet för kommunen. Under 2026 anger KF att ett prioriterat fokusområde för MBN är att Främja Bostadsbyggande/tillväxt

**Miljö- och byggnadsnämnden** har beslutat om **två målsättningar** som stöder det prioriterade området;

- Hållbar utveckling
- Främja bostadsbyggandet

### 6.2.1 Hållbar utveckling

Avdelningen för miljö och bygg har en viktig roll som katalysator i arbetet med att främja en långsiktigt hållbar samhällsutveckling. Genom att aktivt integrera och balansera de tre hållbarhetsdimensionerna – ekologiska, ekonomiska och sociala – kan avdelningen bidra till att skapa ett resilient och inkluderande samhälle.

Den ekologiska dimensionen innebär att bevara och skydda naturresurser, minska miljöpåverkan och främja biologisk mångfald. Ekonomisk hållbarhet handlar om att skapa förutsättningar för en stabil och effektiv resursanvändning som gynnar både nuvarande och kommande generationer. Den sociala dimensionen fokuserar på att säkerställa jämlikhet, delaktighet och livskvalitet för alla invånare.

Exempel på aktiviteter 2026

- Utföra uppgifter utifrån beslutad tillsynsplan som både visar på vilka prioriteringar och insatser som planeras kommande år både inom tillsyn och prövning.
- Miljöutvärderingar: Genomföra regelbundna miljöutvärderingar för att identifiera och minska miljöpåverkan från kommunens verksamheter och projekt.

### 6.2.2 Främja bostadsbyggandet

Genom att effektivisera handläggningsprocesser och erbjuda tidig rådgivning samt tillämpa regelverk på ett lösningsorienterat sätt kan avdelningen bidra till att fler bostäder byggs snabbare och med hög kvalitet. Handläggning ska även vara förutsägbar och transparent för sökande.

Exempel på aktiviteter 2026

- Delta i projektet Bo/No som syftar till att kunna bygga billigare bostäder.

- Skapa smidiga, enkla och vägledande processer som underlättar.

## 6.3 Trygg i Luleå



Det prioriterade områdets syfte är att Luleå ska fortsätta att vara en trygg plats att leva och bo på. Kommunkoncernen ska stärka det lokalt brottsförebyggande arbetet, förhindra organiserad brottslighet och klara att hantera störningar i samhället.

Trygghet och säkerhet är ett paraplybegrepp för kommunkoncernens samlade arbete med social hållbarhet med särskilt fokus på barn och skydd mot oönskade händelser, det vill säga mot kriser, olyckor och brott som drabbar människor, egendom, miljö eller samhällsfunktion.

För Luleå handlar området om lokalt brottsförebyggande arbete, förhindrande av organiserad (välfärds-)brottslighet men också om arbetet för säkerhet och beredskap utifrån det geopolitiska läget som tillsammans skapar trygghet. Landsbygderna är viktiga i kommunens arbete för ökad självförsörjningsgrad av livsmedel, energi etcetera. I bilden nedan ses de satsningar som finns för 2026

**Miljö- och byggnadsnämnden** har beslutat om **två målsättningar** som stöder det prioriterade området;

- Ökad resiliens
- Infosäkerhet och säkerhetsskydd

### 6.3.1 Ökad resiliens

Det rådande omvärldsläget ställer ökade krav på vår förmåga att hantera samhällsstörningar och upprätthålla en robust och fungerande verksamhet. För att möta dessa utmaningar behöver vi stärka vår beredskap inom flera centrala områden

Exempel på aktiviteter 2026

- Analysera/undersök vad verksamheten behöver för att göra det möjligt att bedriva verksamheten vid olika samhällsstörningar tex längre elavbrott, ransomweareatacker mm
- Säkerställ att alla nyckelpersoner på avdelningen medverkar på de kommunövergripande krisledningsövningar

### 6.3.2 Infosäkerhet och säkerhetsskydd

I februari 2025 beslutade kommundirektör om en handlingsplan för Säkerhet och Beredskap. För att kunna genomföra planen, tillsammans med det rådande säkerhetsläget i Sverige, har förvaltningen beslutat om att anställa en säkerhetsansvarig. Målet är att arbetet med den nya ansvariga tillsammans med beredskap och säkerhetskontoret kommer genomföra ett antal aktiviteter som är definierade i planen

Exempel på aktiviteter 2026

- Utarbeta en säkerhetsskyddsanalys (SSA) för avdelning miljö och bygg
- Ta fram rutiner för informationssäkerhet och sekretess för avdelning miljö och bygg.
- Genomföra informationssäkerhetsklassning av informationen i verksamhetens IT-stöd.

### 6.4 Klimatsmart och naturpositiv



Klimatsmart  
och  
naturpositiv

Det prioriterade områdets syfte är att Luleå ska vara klimatneutralt 2040, vara en hållbar förebild i samhällsomställningen och omhänderta naturens värden.

Tempot i omställningen för att minska den pågående globala uppvärmningen samt begränsa dess negativa konsekvenser behöver öka och därför planerar kommunen flera satsningar med en grön profil. **Samhällsplaneringen** ska styras mot en hållbar och fossilfri kommun. Luleå kommunkoncern arbetar med klimatfrågan främst genom att **minska klimatpåverkande utsläpp**, både i sina egna verksamheter och i Luleå som ort. Det handlar även om exempelvis att **bygga klimatsmart, hållbart och energieffektivt**, uppmuntra till **cirkulär ekonomi** och använda mer **förnyelsebar energi**. Höga natur och kulturmiljövärden präglar landskapet och bebyggelsen på **landsbygderna**. **Grönområden** som är tillgängliga i alla bostadsområden och **biologisk mångfald** på kommunens grönytor är en viktig del i framtidens Luleå. I bilden nedan ses de satsningar som finns för 2026

**Miljö- och byggnadsnämnden** har beslutat om **tre målsättningar** som stöder det prioriterade området;

- God folkhälsa och rena miljöer
- Uppmuntra hållbara val
- Rådgivning

### 6.4.1 God folkhälsa och rena miljöer

Vi strävar efter att säkerställa att den miljö vi vistas i är trygg, hälsosam och hållbar genom ett aktivt tillsynsarbete och myndighetsutövning. Under kommande år arbetar vi fokuserat med syfte att alla som vistas i kommunen ska ha en hälsosam närmiljö samt att kraven för den skärpta miljölagstiftningen ska uppnås. Vi vill hjälper medborgare att minska sitt klimatavtryck och leva mer hållbart i vardagen. Vi bidrar även till att inspirera till moderna lösningsval som minskar risken för förorenade dricks- och badvatten, samt övergödning av vattendrag med syrebrist och algbloomningar som följd. Våra insatser ska bidra till en långsiktig förbättring av folkhälsa, miljö och luftkvalitet. Detta inkluderar både tekniska lösningar och samverkan med olika aktörer för att åstadkomma en långsiktig omställning och lägre klimatavtryck på individ så väl som samhällsnivå.

Exempel på aktiviteter 2026

- Ansvarsfull alkoholservering – Ett förebyggande arbete som bidrar till en tryggare miljö genom att minska riskerna för störningar och negativa hälsoeffekter i offentliga miljöer.
- Genomföra riktade tillsynskampanjer för enskilda avlopp. Fokus skall vara moderna lösningar

Mätetal	2025	Mål 2026
Antal överskridande av MKN luft pm 10	31	Max 18
Antal unika fastigheter som erhållit VA-rådgivning	221	225
Antal unika rådgivningstillfällen inom EKR (företag och Brf)	5	10

### 6.4.2 Uppmuntra hållbara val

I samband med dialog och rådgivning inom våra specialuppdrag så som energi- och klimatrådgivning samt rådgivning inom vatten och avlopp uppmuntrar vi till beteendeförändringar mot moderna så väl som säkra tekniska lösningar som på sikt antas leda till bestående påverkan på vår närmiljö med mindre energiförbrukning och lägre klimattryck. Kommunens åtagande inom Fairtrade bidrar till de globala målen med sunda arbetsvillkor och bidrar till ökad jämställdhet och rättvisa förhållanden. Arbetet syftar till att öka andelen rättvisemärkt konsumtion genom att informera, utbilda och uppmuntra till val av produkter som bidrar till ökad jämställdhet och rättvisa villkor.



#### Exempel på aktiviteter 2026

- Gör egna kloka val i de sammanhang vi kan vid upphandling, resor, utbildning mm
- VA-rådgivning, under året ska information om robusta avloppslösningar som är lämpliga på platsen samt val av miljövänliga kretsloppslösningar uppmuntras där förutsättningar finns


### 6.4.3 Rådgivning

Avdelningen erbjuder kvalificerad rådgivning inom bland annat energi och klimat samt vatten och avlopps områdena. Rådgivningens syfte är att medverka till och främja moderna och hållbara lösningar med längre livstid, mindre energiförbrukning och lägre klimatavtryck. Vi vill öka kompetensen inom hållbar utveckling, främja beteendeförändringar samt informera om hur medborgare och andra aktörer kan vara delaktiga i omställningen till ett klimatsmart och hållbart samhälle. Genom detta arbete bidrar vi aktivt till kommunens mål om att uppnå klimatneutralitet senast år 2040.

Exempel på aktiviteter 2026

- Erbjuder rådgivning om (solceller, värmepumpar och laddinfrastruktur) -
- Rapportera årligen hur insatserna bidrar till klimatmålet 2040

### 6.5 Blomstrande näringsliv



Blomstrande  
näringsliv

Det prioriterade området syftar till att Luleå kommun ska ge förutsättningar för ett starkt och växande näringsliv genom att främja ett gott företagsklimat, hög tillgänglighet och god service.

Kommunen har en mängd olika roller, till exempel som myndighet, servicegivare, kund och markägare. Företagarnas åsikter om kommunens företagsklimat är nära förknippade med hur de upplever att kommunen agerar. Det är speciellt viktigt när det handlar om myndighetsutövning. Serviceområdena effektivitet, följt av kompetens och bemötande har störst betydelse för företagarnas helhetsbedömning och avspeglar sig i ranking avseende företagsklimat. Och kraven för dessa ökar hela tiden. Det finns en idé om att företagsklimatet kan prioriteras med hjälp av en ny servicefunktion som har en spindel i nätet-funktion med hög tillgänglig och god dialog med företagen. Kommunen har därför beslutat om en extra satsning kopplat till Luleå industripark och ett tidigt skede detta för att ha en tidig dialog samt hålla tempo i tillstånd och prövningsprocessen.

Att stötta företag som vill växa och/eller etablera sig är en central del av arbetet för ökad tillväxt. Insatser och samverkan med aktörer på landsbygden, besöksnäringen och samarbeten i regionala utvecklingsfrågor är viktiga för utvecklingen av kommunen. Under 2026 anger KF att ett prioriterat fokusområde som tydligt berör MBN vilket är att tillståndsprocessen skall påskyndas.

**Miljö- och byggnadsnämnden** har beslutat om tre **målsättningar** som stöder det prioriterade området;

- Främja pedagogisk myndighetsutövning
- Påskynda tillståndsprocesser
- Förbättra effektivitet

### **6.5.1 Främjande och pedagogisk myndighetsutövning**

Vi fortsätter att aktivt vidareutveckla och effektivisera våra arbetsprocesser med målet att höja kvaliteten och förbättra servicen till våra medborgare och företag.

Genom tydliga och lättbegripliga beslut strävar vi efter att skapa en transparent myndighetsutövning där det är enkelt att förstå både syfte och konsekvenser.

Som myndighet har vi ett ansvar att inte bara fatta beslut, utan också att vara en stödjande aktör som hjälper, guidar och vägleder våra kunder genom komplexa ärenden.

Vår ambition är att skapa en servicekultur där det är lätt att göra rätt – där våra medborgare och företag känner sig trygga i kontakten med oss och upplever att de får relevant och tillgänglig hjälp.

Forskning visar att förtroendet för en myndighet stärks genom ett lyhört och inkluderande arbetssätt, där möjligheten till dialog är central. Därför är en av våra viktigaste framgångsfaktorer att fortsätta utveckla dialogen i våra olika processer. Vi arbetar aktivt med att förbättra tillgängligheten till vår verksamhet, både digitalt och fysiskt, så att det blir enkelt att komma i kontakt med oss.

Exempel på aktiviteter 2026

- Fortsatt utveckling av verksamhet kopplat till en pedagogisk och främjande myndighetsutövning. Dialog, effektivitet, tillgänglighet och förutsägbara förväntningar är viktiga områden 2026.
- Analysera resultat av Nöjd Kund Index (SKR) 2026
- Undersöka eventuella möjligheter till digitaliserade enklare moment i processen.

### **6.5.2 Påskynda tillståndsprocessen**

Effektiva tillståndsprocesser kan vara avgörande för att kunna starta eller utveckla verksamhet på ett hållbart sätt. Regeringen arbetar just nu med att utreda hur man kan

snabba på och förenkla tillståndsprocesser. Syftet är att få mer förutsägbara processer som gör det lättare och snabbare till beslut. Avdelningen miljö och bygg kommer att följa denna utveckling och fundera själv på hur vi kan utveckla våra egna processer som vi ansvarar för.

#### Exempel på aktiviteter 2026

- Tydligare vägledning och kommunikation – genom att fortsätta utveckla guider och checklistor.
- Effektiv och smart remisshantering
- Standardisering och förenkling av processer – eliminera onödiga steg och samordna interna rutiner.
- Fortsätta utveckla e-tjänster.
- Föra tidigt dialog med våra kunder – etablera strukturer för dialog och samverkan med andra aktörer.

Mätetal	2025	Mål 2026
Uppnä rättssäker och effektiv verksamhet – Kundnöjdhet (NKI) inom Miljö och byggs verksamheter.	71,1%	75%
Digital ansökningsprocess – Andel (%) ansökningar och anmälningar via våra e-tjänster	61%	75%

### 6.5.3 Effektivitet

I årets NKI-mätning från SKR ser vi i resultatet att våra kunder önskar effektivare processer. Det handlar så klart om att få beslut inom den tid som motsvarar våra kunders förväntningar. Förutom att arbeta med effektiva processer kommer avdelningen även att lägga kraft på att skapa transparens och tydlighet i våra ärenden samt vår kommunikation ser över hur ge tydligare indikation när beslut kan fattas i ett ärende. Det arbetat handlar också mycket om att kunna följa sitt ärende, få återkoppling och feedback under ärendets gång och att vi fortsätter med vår dialog och vägledning. Genom att prioritera effektivitet i ärendehantering kan kommunen skapa bättre förutsättningar för en rättssäker och serviceinriktad myndighetsutövning, vilket i sin tur stärker förtroendet hos medborgare och företag.

Mätetal	2025	Mål 2026
Förbättrad effektivitet	66	68

## 7 Ekonomi

BUDGET (mkr)	Budget 2026	Plan 2027	Plan 2028
Kommunbidrag	32,	32	32
Investeringsplan	0,5	0,5	0,5



## 8 Uppföljning

Avdelning miljö- och bygg redovisar resultat och förflyttning i samband med delårsuppföljning och årsuppföljning. Utöver detta kommer nämnden löpande under året få information som knyter an till mål, planer och de utmaningar nämnden identifierat